

Fakir



premium | VC 46 S

Bedienungsanleitung

DE Stand-Ventilator
(Seite 1 - 20)

User manual

EN Pedestal fan
(Page 21 - 40)

Inhaltsverzeichnis

Allgemeines	
Informationen zur Bedienungsanleitung	3
Haftung	3
Hinweise in der Bedienungsanleitung	3
Sicherheit	
CE-Konformitätserklärung	4
Bestimmungsgemäße Verwendung	4
Bestimmungswidrige Verwendung	4
WARNUNG! Kinder	5
Allgemein	7
Achtung! Elektrischer Strom	7
Im Gefahrenfall	7
Versand	8
Bei einem Defekt	8
Überblick	
Lieferumfang	9
Technische Daten / Energiewerte	10
Montage	
Auspacken	11
Montieren	11
Bedienung	
On / Off	13
Windmodus / Geschwindigkeit	13
Oszillation	13
Timer	13
Fernbedienung	13
Reinigung und Wartung	
Reinigen / Pflege	14
Hilfe bei Störungen	15
Entsorgung	17
Garantie	18
Notizen	19

Informationen zur Bedienungsanleitung

Vielen Dank,

dass Sie einen **Fakir Ventilator** gewählt haben. Er wurde entwickelt und hergestellt, um Ihnen über viele Jahre einen störungsfreien Betrieb zu leisten.

Diese Bedienungsanleitung soll Ihnen den sicheren und bestmöglichen Umgang mit dem Gerät ermöglichen.

Lesen Sie diese Bedienungsanleitung vor der ersten Benutzung des Gerätes sorgfältig durch. Bewahren Sie die Bedienungsanleitung dauerhaft auf. Falls Sie das Gerät an Dritte weiter geben, geben Sie auch die Bedienungsanleitung mit.

Haftung

Für Schäden, die aufgrund der Nichtbeachtung der Bedienungsanleitung entstehen, übernehmen wir keine Haftung.

Wird das Gerät zweckentfremdet, unsachgemäß bedient oder nicht fachgerecht repariert und gewartet, kann keine Haftung für eventuelle Schäden übernommen werden.

Hinweise in der Bedienungsanleitung



WARNUNG!

Kennzeichnet Hinweise, bei deren Nichtbeachtung die Gefahr der Verletzung oder des Todes besteht.



ACHTUNG!

Kennzeichnet Hinweise auf Gefahren, die Beschädigungen des Gerätes zur Folge haben können.



HINWEIS!

Hebt Tipps und andere nützliche Informationen in der Bedienungsanleitung hervor.

**CE-Konformitäts-
erklärung**

Dieses Gerät erfüllt die Anforderungen des Produktsicherheitsgesetzes - ProdSG -, sowie die EU-Richtlinien 2014/30/EU "Elektromagnetische Verträglichkeit", 2014/35/EU "Niederspannungsrichtlinie", 2001/95/EG „Allgemeine Produktsicherheitsrichtlinie“, 2011/65/EU „RoHS-Richtlinie“ und 2009/125/EG „Ökodesign-Richtlinie“. 2010/30/EU „Energieverbrauchskennzeichnung“
Das Gerät trägt auf dem Typenschild die CE-Kennzeichnung.
Fakir behält sich Konstruktions- und Ausstattungsänderungen vor.

**Bestimmungsgemäße
Verwendung**

Dieser Ventilator ist nur für seinen vorgesehenen Verwendungszweck - für die Lüftung im Haushalt oder Büro - einzusetzen.

Der Ventilator ist für eine gewerbliche Nutzung nicht geeignet. Jede weitere Verwendung gilt als nicht bestimmungsgemäß und ist untersagt.

Nur Original Fakir Zubehörteile verwenden. Jede weitere Verwendung gilt als nicht bestimmungsgemäß und ist untersagt.

**Bestimmungswidrige
Verwendung**

Die hier aufgeführten Fälle nicht bestimmungsgemäßer Verwendung können zu Fehlfunktionen, Beschädigung des Gerätes oder Verletzungen führen:

**WARNUNG! Kinder**

- Diese Geräte können von **Kindern** ab 8 Jahren und darüber und von Personen mit verringerten physischen, sensorischen oder mentalen Fähigkeiten oder Mangel an Erfahrung und/oder Wissen benutzt werden, wenn sie beaufsichtigt werden oder bezüglich des sicheren Gebrauchs des Gerätes unterwiesen wurden und die daraus resultierenden Gefahren verstanden haben.
- **Kinder** dürfen nicht mit dem Gerät spielen.
- Reinigung und **Benutzer-Wartung** dürfen nicht durch **Kinder** ohne Beaufsichtigung durchgeführt werden.
- Halten Sie Verpackungsfolien von **Kindern** fern – Erstickungsgefahr!

**WARNUNG! Kinder**

- **Kinder** jünger als 3 Jahre sind fernzuhalten, es sei denn, sie werden ständig überwacht.
- Dieses Gerät ist nicht dafür bestimmt, durch Personen (einschließlich **Kinder**) mit eingeschränkten physischen, sensorischen oder geistigen Fähigkeiten oder mangels Erfahrung und / oder mangels Wissen benutzt zu werden, es sei denn, sie werden durch eine für ihre Sicherheit zuständige Person beaufsichtigt oder erhalten von ihr Anweisungen, wie das Gerät zu benutzen ist.
- Kinder sollen beaufsichtigt werden, um sicherzustellen, dass sie nicht mit dem Gerät spielen.
- Bei Verpackungsfolien besteht Erstickungsgefahr. Sie dürfen nicht zum Spielen verwendet werden.

- **Kinder** ab 3 Jahren und jünger als 8 Jahre dürfen das Gerät nur ein- und ausschalten, wenn sie beaufsichtigt werden oder bezüglich des sicheren Gebrauchs des Gerätes unterwiesen wurden und die daraus resultierenden Gefahren verstanden haben, vorausgesetzt, dass das Gerät in seiner normalen Gebrauchslage platziert oder installiert ist.
- **Kindern** ab 3 Jahren und jünger als 8 Jahre dürfen nicht den Stecker in die Steckdose stecken, das Gerät nicht regulieren, das Gerät nicht reinigen und/oder nicht die **Wartung durch den Benutzer** durchführen.
- Das Gerät darf ohne Aufsicht nicht benutzt werden.

**WARNUNG! Gefahr durch Überhitzung.**

Die Öffnungen des Gerätes immer frei lassen.

**WARNUNG! Schäden durch Schmutz und Regen!**

Nutzen oder lagern Sie das Gerät niemals im Freien

Allgemein

- Nach dem Zusammenbau darf das Schutzgitter nicht mehr entfernt werden.
- Den Luftstrom nicht direkt auf Personen richten.
- Den Luftstrom nicht behindern, mindestens 50 cm Freiraum nach allen Seiten lassen.



Achtung! Elektrischer Strom

- Eine falsche Spannung kann das Gerät zerstören. Betreiben Sie das Gerät nur, wenn die auf dem Typenschild angegebene Spannung mit der Spannung in Ihrem Haushalt übereinstimmt.
- Die Steckdose muss über einen 16 A-Sicherungsautomaten abgesichert sein.
- Verwenden Sie nur Verlängerungskabel, die für die Leistungsaufnahme des Gerätes ausgelegt sind.



WARNUNG! Stromschlaggefahr!

- Fassen Sie den Stecker nie mit nassen Händen an.
- Ziehen Sie den Netzstecker nie am Kabel, sondern immer direkt am Stecker aus der Steckdose.
- Das Netzkabel darf nicht geknickt, eingeklemmt, über scharfe Kanten gezogen oder überfahren werden und nicht mit Hitzequellen in Berührung kommen.
- Wenn das Netzkabel dieses Gerätes beschädigt wird, muss es durch den Hersteller oder seinen Kundendienst oder eine ähnlich qualifizierte Person ersetzt werden, um Gefährdungen zu vermeiden.
- Nehmen Sie das Gerät nicht in Betrieb, wenn das Gehäuse erkennbare Schäden aufweist, der Verdacht auf einen Defekt (z.B. nach einem Sturz) besteht oder das Netzkabel defekt ist.
- Verwenden Sie keine beschädigten Verlängerungskabel.



WARNUNG! Im Gefahrenfall.

Ziehen Sie im Gefahrenfall und bei Unfällen sofort den Stecker aus der Steckdose.

Versand

Versenden Sie das Gerät in der Originalverpackung oder einer ähnlich gut ausgepolsterten Verpackung, damit es keinen Schaden nimmt.

Bei einem Defekt**WARNUNG!**

Betreiben Sie niemals ein defektes Gerät oder ein Gerät mit einem defekten Netzkabel. Es besteht die Gefahr eines elektrischen Schlags.

Bevor Sie sich an unseren Kundendienst wenden, prüfen Sie, ob Sie den Fehler selbst beseitigen können.

**Hinweis!**

Wenn Sie einen Fehler nicht selbst beseitigen können oder im Falle einer geplanten Rücksendung, wenden Sie sich bitte im voraus an unsere Servicehotline:

Service-Hotline**01805 325474**

18 Cent / Minute

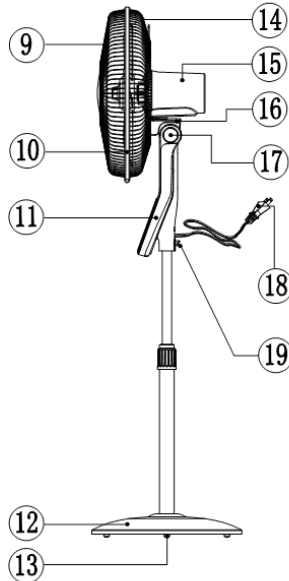
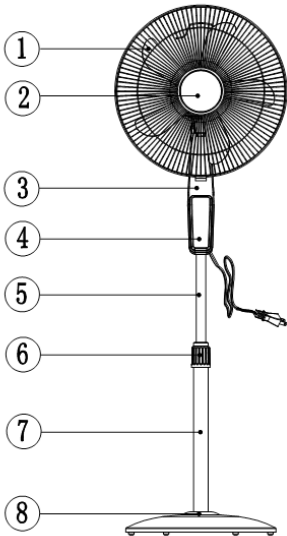
aus dem Festnetz der deutschen Telekom

Vor dem Anruf unbedingt Artikel-Nr. und Geräte/Modell Bezeichnung bereit halten. Diese Angaben finden Sie auf dem Typenschild des Gerätes.

**WARNUNG!**

Reparaturen und Wartungen dürfen nur von Fachkräften (z.B. Fakir Kundendienst) durchgeführt werden. Dabei dürfen nur Original Fakir Ersatzteile eingesetzt werden. Nicht fachgerecht reparierte und gewartete Geräte stellen eine Gefahr für den Benutzer dar.

Lieferumfang



- | | |
|-----------------------------|--------------------------------|
| 1. Windflügel | 11. Seitenabdeckung Bedienfeld |
| 2. Frontabdeckung | 12. Standfussabdeckung |
| 3. Gehäusevorderseite | 13. Standfuss |
| 4. Touch Bedienfeld | 14. Schutzgitter Rückseite |
| 5. Teleskoprohr | 15. Motorabdeckung Rückseite |
| 6. Befestigungsring | 16. geneigtes Gelenk |
| 7. Standsäule | 17. Seitenabdeckung |
| 8. Sockelring | 18. Netzkabel |
| 9. Schutzgitter Vorderseite | 19. Befestigungsschraube |
| 10. Schutzgitterring | 20. Fernbedienung (o. Abb.) |

Technische Daten

premium | VC 46 S

Artikelnummer	69 63 009
Farbe	schwarz
Spannung	220 V / 50 Hz
Max Leistungsaufnahme	60 W
Lüfterdurchmesser	450 mm
Luftflügeldurchmesser	390 mm
Geschwindigkeiten	3
Oszillation max.	90° (Horizontal)
Maße. H x B x T	110-150 x 41 x 45 cm
Gewicht	6,5 kg
Batterien Fernbedienung	CR 2025 / 3 V

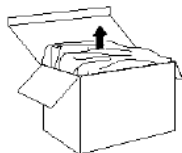
Informationspflichten für Ventilatoren gemäß der Verordnung (EU) Nr. 206/2012 zur Durchführung der Richtlinie 2009/125 EC des Europäischen Parlaments und des Rates im Hinblick auf die Festlegung von Anforderungen an die umweltgerechte Gestaltung von Raumklimageräten und Komfortventilatoren.

Modell	premium VC 46 S		Art.-Nr. 69 63 009 schwarz	
Technische Daten	Symbol	Wert	Einheit	
Max. Luftdurchsatz	F	50,4	m ³ /min	
Energieverbrauch	P	55,5	W	
Service value	SV	0,91	(m ³ /min)/W	
Standby Verbrauch	PSB	0,20	W	
Saisonaler Stromverbrauch	Q	17,98	kWh/a	
Schalleistungspegel	LWA	63	dB(A)	
Max. Luftgeschwindigkeit	c	2,7	Meter/sec	
Kontakt: Fakir Hausgeräte GmbH Industriestr. 6 71665 Vaihingen / Enz +49 (0) 7042/912-0 E-Mail: info@fakir.de	Gemäß IEC 60879			

Auspacken

Packen Sie das Gerät aus und überprüfen Sie den Inhalt der Verpackung auf Vollständigkeit (siehe Lieferumfang).

Sollten Sie einen Transportschaden bemerken, wenden Sie sich umgehend an Ihren Händler.



Hinweis!

Bewahren Sie die Verpackung zur Aufbewahrung und für spätere Transporte auf (z.B. für Umzüge, Service).



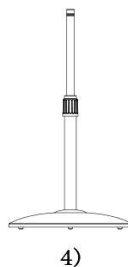
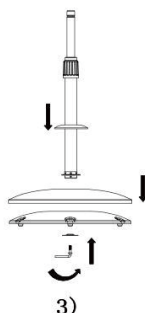
Warnung!

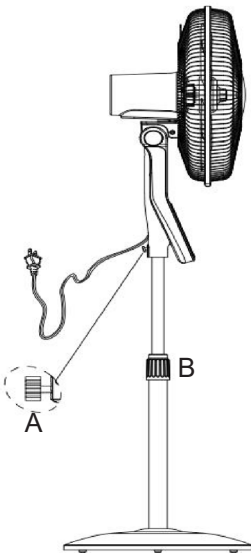
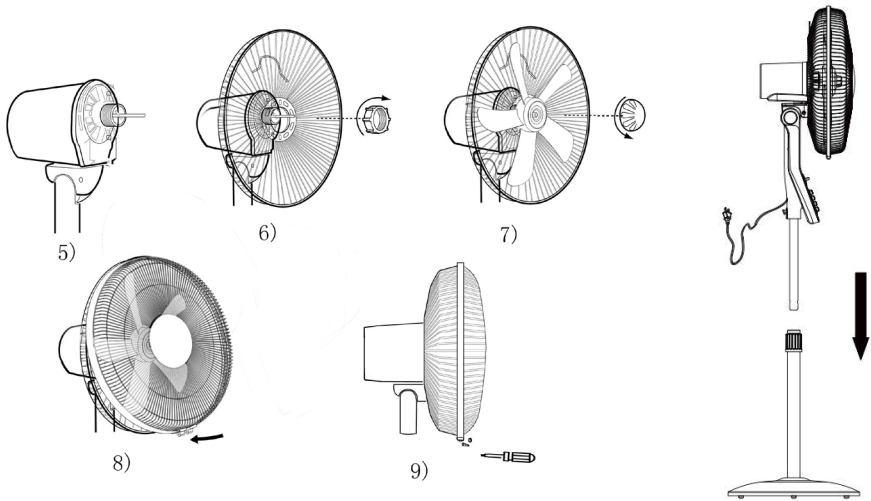
Verwenden Sie niemals ein defektes Gerät.

Montage



- Entnehmen Sie die Standsäule und lösen Sie den Befestigungsring und die L-förmige Schraube entgegen dem Uhrzeigersinn.
- Montieren Sie den Sockelring auf den Ständer und drehen Sie den Befestigungsring wieder zu.
- Fixieren Sie die Standfußabdeckung auf dem Standfuß, platzieren Sie den Metalring auf der Unterseite, stecken Sie die L-förmige Schraube wieder hinein und drehen diese fest, sodass alle Teile miteinander verbunden sind.
- Stellen Sie das fertig montierte Ventilator Unterteil auf eine ebene und stabile Fläche.





- Lösen Sie den Verschlussring entgegen dem Uhrzeigersinn. Montieren Sie das hintere Schutzgitter auf dem Motorteil, achten Sie darauf, dass die Haltevorrichtung nach oben zeigt. Drehen Sie den Verschlussring wieder im Uhrzeigersinn fest.
- Montieren Sie den Windflügel auf der Motorwelle, stecken Sie die Verschlusskappe auf das äußere Ende und drehen Sie diese entgegen dem Uhrzeigersinn fest.
- Setzen Sie das vordere und hintere Schutzgitter aufeinander und verbinden Sie beide mit dem Kunststoffring. Dieser sollte bereits geschlossen, aber nur locker verschraubt sein. Achten Sie darauf, dass der Verschluss nach unten zeigt und drehen Sie die Schraube ganz zu.
- Platzieren Sie den oberen Teil des Ventilators auf das Teleskoprohr und drehen Sie die Befestigungsschraube (A) zu.
- Um die Höhe zu verstellen, lösen Sie den Befestigungsring (B) an der Standsäule, stellen die gewünschte Höhe ein und drehen den Ring anschließend wieder fest zu.



ACHTUNG!

Stellen Sie das Gerät nicht in unmittelbarer Nähe von Wärmequellen auf und vermeiden Sie direkte Sonneneinstrahlung. Hitze kann den Ventilator beschädigen.

On / Off

Drücken Sie die Taste "On/Off", um den Ventilator einzuschalten, er startet in der niedrigsten Geschwindigkeit, die Anzeige des Windmodi leuchtet blau.

Geschwindigkeit



Die Symbole (siehe Abbildung links) auf den Bedientasten stehen für die jeweilige Geschwindigkeit.

1: langsame Geschwindigkeit

2: mittlere Geschwindigkeit

3: hohe Geschwindigkeit

Modus



Für die gewünschte Modi-Auswahl drücken Sie "Mode", bis das entsprechende Symbol aufleuchtet.

- Im natürlichen Modus (Baum-Symbol) können Sie zusätzlich zwischen den drei verschiedenen Geschwindigkeiten wählen.

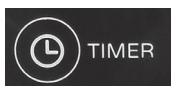
- Im "Silent" Modus läuft der Ventilator extra leise.

Oszillation



Um die Oszillation zu aktivieren, drücken Sie die Taste "Swing".

Timer



Sie können von 30 Minuten über 1 Stunde, 2 Stunden, 4 Stunden bis hin zu 7,5 Stunden wählen. Drücken Sie die "Timer" Taste so lange, bis Sie die gewünschte Zeit eingestellt haben. Die entsprechenden Zeiten werden Ihnen im oberen Bedienfeld blau angezeigt.



Fernbedienung



Alle Funktionen können auch über die Fernbedienung abgerufen werden. Durch den magnetischen Kontakt kann die Fernbedienung direkt am Teleskoprohr befestigt werden.

Reinigen

**Warnung!**

Schalten Sie das Gerät aus und ziehen Sie den Netzstecker, bevor Sie mit Reinigung und Wartung beginnen. So verhindern Sie, dass das Gerät versehentlich eingeschaltet wird.

**Achtung!**

Verwenden Sie keine Reinigungsmittel, Scheuermittel oder Alkohol. Diese würden das Gehäuse beschädigen.

Reinigen Sie das Gerät nur trocken oder mit einem feuchten Tuch. Achten Sie darauf, dass das Gerät vom Netz getrennt ist.

Angesammelter Staub im Geräteinnenraum kann durch Absaugen mit einem Staubsauger, oder durch Ausblasen mit Druckluft entfernt werden.

Um den Ventilator gründlich zu säubern, demontieren Sie die Teile, indem Sie der gegenteiligen Reihenfolge des Zusammenbaus folgen, siehe „Montage“. Reinigen Sie die Windflügel und Schutzgitter mit einem feuchten Tuch. Lassen Sie alle gereinigten Teile gründlich trocknen, bevor Sie sie wieder zusammen setzen.

Gerät staubgeschützt und trocken aufbewahren. Geräte, die längere Zeit nicht in Betrieb waren, müssen vor einer erneuten Inbetriebnahme von Fachkräften überprüft werden. Dies gilt auch, wenn das Gerät innen verschmutzt ist.

Sehr geehrte Kundin, sehr geehrter Kunde,
unsere Produkte unterliegen einer strengen Qualitätskontrolle.
Sollte dieses Gerät trotzdem nicht einwandfrei funktionieren,
bedauern wir dies sehr. Bevor Sie sich an unseren
Kundendienst wenden, prüfen Sie, ob Sie den Fehler selbst
beseitigen können.



Warnung!

Schalten Sie das Gerät aus und ziehen Sie den Netzstecker, bevor Sie nach der Abkühlphase mit der Fehlersuche beginnen. So verhindern Sie, dass das Gerät versehentlich eingeschaltet wird.



Hinweis!

Wenn Sie einen Fehler nicht selbst beseitigen können oder im Falle einer geplanten Rücksendung, wenden Sie sich bitte im Voraus an unsere Servicehotline:

Service-Hotline

01805 325474

18 Cent / Minute

aus dem Festnetz der deutschen Telekom

Vor dem Anruf unbedingt

Geräte / Modellbezeichnung mit 7-stelliger **Art.-Nr.**

z.B. **69 63 009** und Fertigungsdatum **2018-05**

(Diese Angaben finden Sie auf dem Typenschild des Gerätes.)

oder die 7-stellige **Ersatzteil-Nummer** bereit halten.



Achtung!

Reparaturen und Wartungen dürfen nur von Fachkräften (z.B. Fakir-Kundendienst) ausgeführt werden. Dabei dürfen nur Original-Fakir-Ersatzteile verwendet werden. Nicht fachgerecht reparierte und gewartete Geräte stellen eine Gefahr für den Benutzer dar.

Fehler	Mögliche Ursache	Abhilfe
Gerät läuft nicht.	Stecker ist nicht eingesteckt oder Gerät ist nicht eingeschaltet.	Stecker einstecken und Gerät einschalten.
	Steckdose führt keinen Strom.	Testen Sie den Ventilator an einer anderen Steckdose, bei der Sie sicher sind, dass diese Strom führt.
	Stromkabel ist beschädigt	Lassen Sie das Kabel durch den Fakir Kundendienst ersetzen.
Keine Oszillation.	Oszillation nicht eingeschaltet; Motor oder Getriebe defekt.	Oszillation einschalten
Gerät läuft ungewöhnlich laut.	Fremdkörper haben sich evtl. verklemmt.	Fremdkörper entfernen.



Wenn das Gebrauchsende des Ventilators erreicht ist, insbesondere wenn Funktionsstörungen auftreten, machen Sie das ausgediente Gerät unbrauchbar, indem Sie den Netzstecker aus der Steckdose ziehen und das Stromkabel durchtrennen.

Entsorgen Sie das Gerät entsprechend der in Ihrem Land geltenden Umweltvorschriften.

Elektrische Abfälle dürfen nicht zusammen mit Haushaltsabfällen entsorgt werden.

Die Verpackung des Gerätes besteht aus recyclingfähigen Materialien. Geben sie diese sortenrein in die dafür vorgesehenen Sammelbehälter, damit sie der Wiederverwertung zugeführt werden können.

Wenden Sie sich für Ratschläge zum Recycling an Ihre Kommunalbehörde oder Ihren Händler.

Ausgediente elektrische und elektronische Geräte sowie Batterien und Akkumulatoren (Akkus) enthalten schädliche Stoffe, die aber vorher für Funktion und Sicherheit der Geräte notwendig gewesen sind.

Geben Sie das ausgediente Gerät Batterien und Akkus auf keinen Fall in den Restmüll!

Im Restmüll oder bei falschem Umgang mit ihnen sind diese Stoffe für die menschliche Gesundheit und die Umwelt schädlich.

Ausgediente elektrische und elektronische Geräte sowie Batterien und Akkumulatoren (Akkus) enthalten oft noch wertvolle Materialien.

Batterien und Akkus müssen gesondert entsorgt werden!

Nutzen Sie die in Ihrem Wohnort eingerichtete Sammelstelle zur Rückgabe und Verwertung von elektrischen und elektronischen Altgeräten sowie zur Rückgabe und Verwertung von Batterien und Akkus.

Dieses Gerät erfüllt die Anforderungen der Richtlinie 2012/19/EU - WEEE-Richtlinie

Für dieses Gerät leisten wir Garantie gemäß nachstehenden Bedingungen:

1. Der Käufer / die Käuferin hat seinen / ihren allgemeinen Wohnsitz / Firmensitz in der EU und das Gerät ist bei einem Fachhändler mit Sitz in Deutschland gekauft worden.
2. Wir verpflichten uns, das Gerät bei für Sie kostenfreier Einsendung an uns kostenlos in Stand zu setzen, wenn es infolge Material- oder Montagefehler innerhalb von 24 Monaten (bei gewerblicher Nutzung sowie bei Verwendung zu selbständig beruflichen Zwecken innerhalb von 12 Monaten) schadhaft / mangelhaft und uns innerhalb der Garantiefrist gemeldet wurde.
Voraussetzung für unsere Garantiepflicht ist stets eine sachgemäße Behandlung des Gerätes. Die Garantiefristen beginnen mit dem Kaufdatum.
3. Teile, die einer natürlichen Abnutzung unterliegen (z.B. Antriebsriemen, Akkus, Batterien, Bürsten, Filter), fallen nicht unter die Garantie
4. Der Garantieanspruch erlischt, wenn Eingriffe oder Reparaturen von Personen vorgenommen werden, die hierzu von uns nicht autorisiert sind. Ferner dürfen weder fremde Ersatz- oder Zubehörteile eingebaut werden.
5. Die Garantieleistung besteht vorzugsweise in der Instandsetzung bzw. im Austausch der defekten Teile. Reparaturen am Aufstellungsort können nur für stationär betriebene Großgeräte verlangt werden. Zum Nachweis der Garantieansprüche ist der Garantieschein und die Rechnung oder Kassenquittung des Händlers mit Kaufdatum beizufügen.
6. Sofern eine Reparatur erfolglos war und der Schaden bzw. Mangel auch nach einer Nachbesserung nicht beseitigt werden kann, wird das Gerät durch ein gleichwertiges ersetzt. Ist weder eine Reparatur noch ein Ersatz möglich, besteht das Recht auf Rückgabe des Gerätes und Erstattung des Kaufpreises. Im Falle eines Umtauschs oder Erstattung des Kaufpreises kann für die Zeit des Gebrauchs ein Nutzungsentgelt geltend gemacht werden.
7. Garantieleistungen bewirken keine Verlängerung der Garantiefrist und setzen auch keine neue Garantiefrist in Gang. Die Garantiefrist für eingebaute Ersatzteile endet mit der Garantiefrist für das ganze Gerät.
8. Die vertraglichen bzw. gesetzlichen Regelungen zur Mangelbeseitigung bleiben von den Garantiebestimmungen unberührt.

Gültig ab 1. Juli 2017

Fakir Hausgeräte GmbH

Industriestraße 6

D-71665 Vaihingen / Enz

Postfach 1480

D-71657 Vaihingen / Enz

Tel.: +49 7042 / 912-0

Fax: +49 7042 / 912-360

www.fakir.de

info@fakir.de



© 2018 Fakir Hausgeräte GmbH

Änderungen vorbehalten

Subject to revision

69 63 994- 9811 de

Fakir



premium | VC 46 S

(EN) User manual
Pedestal fan

Table of Contents

General	
General	23
Information on the manual	23
Liability	23
Notices in the user manual	23
Safety Warnings	
CE Declaration of Conformity	24
Intended Use	24
Using against instructions	24
WARNING! Children	25
Attention! Electrical current	27
Transferring	28
In case of failure	28
Overview	
Scope of delivery	29
Technical information / Energy data	30
Assembly	
Unpacking	31
Assembly	31
Operation	
On / Off	33
Speed	33
Oscillation	33
Timer	33
Remote control	33
Cleaning and Maintenance	
Cleaning	34
Troubleshooting	35
Recycling	37
Warranty	38
Notes	39

Information on the manual

Thank you for choosing a **Fakir cooling fan**. It was designed and constructed for many years of trouble-free operation.

These operating instructions are intended to enable the safe and proper handling and operation of the appliance.

Read these operating instructions carefully before using the appliance for the first time.

Keep the operating instructions in a safe place. Include these operating instructions when passing the appliance on to another user.

Liability

We will accept no liability for damage resulting from failure to comply with the operating instructions.

We cannot assume any liability for damage resulting from use other than as intended, or from incorrect operation or unauthorized repairs or maintenance.

Notices in the user manual**WARNING!**

Indicates notices which, if ignored, can result in risk of injury or death.

**CAUTION!**

Indicates notices of risks that can result in damage to the appliance.

**NOTE!**

Specifies tips and other useful information in the user manual.

CE Declaration of Conformity

This appliance fulfils the requirements of the Product Safety Law -ProdSG-, as well as the EU Directives 2014/30/EU "Electromagnetic Compatibility", 2014/35/EU "Low-Voltage Directive", 2001/95/EG "General product safety", 2011/65/EU "RoHS Directive", 2009/125/EG "Eco-design Directive" and This appliance bears the CE-Mark on the rating plate. Fakir reserves the right to change the design and equipment.

Intended Use

This cooling fan may only be used for its intended purpose – ventilating homes or offices. The cooling fan is not suitable for commercial use. Anyother use is considered unauthorized and is prohibited
Use the appliance with original Fakir accessories only. Any other use is considered unauthorized and is prohibited.

Using against instructions

Using the appliance against the instructions specified above may cause damage to the appliance or personal injuries.

**WARNING! Children**

- This appliance may be used only by children from the age of 8 years and over, persons with limited physical, sensory or mental capacities or by persons lacking in experience, if they will be supervised, or they have been properly instructed with regard to safe use of the appliance and they are aware of the possible resulting risks.
- Children should not play with this appliance.
- Cleaning and maintenance shall not be carried out by children without supervision.
- Keep plastic packaging foils away from children - danger of suffocation!

**WARNING! Children**

- Children younger than 3 years shall be kept away from the appliance if they are not supervised constantly.
- This appliance may be used by persons (including children) with limited physical, sensory or mental capabilities, or with limited experience and/or knowledge, only under the supervision of a person responsible for their safety, or in accordance with the instructions of that person.
- Children shall be supervised to ensure that they do not play with the appliance.
- Suffocation risk due to packaging foils. This appliance shall not be used for play.

- Children older than 3 years and younger than 8 years may switch the appliance on and off only if they are under supervision or are informed of the safe use of the appliance and if they understand the hazards that may be caused by the appliance. In this respect, it is a prerequisite for the appliance to be in normal usage position or that it is installed properly.
- Children older than 3 years and younger than 8 years shall not plug the appliance to the electrical outlet, adjust the appliance, and do not perform any cleaning or maintenance operations.
- The appliance shall not be used without supervision.

**WARNING! Danger from overheating!**

Always keep the openings on the appliance free.

**WARNING! Damage to appliance due to rain and dirt may occur!**

Never use or store the appliance outdoors.



Attention! Electrical current

- Incorrect voltage may cause damage to the appliance. Operate the appliance only if the voltage specified on the rating plate corresponds to the voltage in your household.
- The outlet used shall be secured with a fuse switch of 16A.
- Use extension cords designed for the power input of the appliance only.



WARNING! Risk of electrocution!

- Never touch the plug with wet hands.
- When unplugging the appliance, always pull directly on the plug and never on the power cord.
- Do not kink, pinch or run over the power cord and do not expose it to heat sources.
- If the power cord of this appliance is damaged, it shall be replaced by the manufacturer or the manufacturer's customer service department or a person with similar qualifications to prevent any hazards.
- Do not put the appliance in operation if you detect any visible damage on the housing, if the power cord is defective or if you suspect a defect (e.g. after a fall).
- Do not use any damaged power cords



WARNING! In case of danger!

In case of danger or an accident, unplug the appliance immediately.

Transferring

Pack the appliance with its original package or with similar packaging materials with proper filling to prevent damage to the appliance.

In case of failure**WARNING!**

Never operate a defective appliance or an appliance with a defective power cord. Risk of electric shock.

Before contacting our Hotline, check to see if you can eliminate the problem yourself.

**Note!**

Please contact our Hotline first, if you cannot troubleshoot a problem by yourself or in case of an intentional product return.

Hotline**01805 325474**

18 Cents / minute

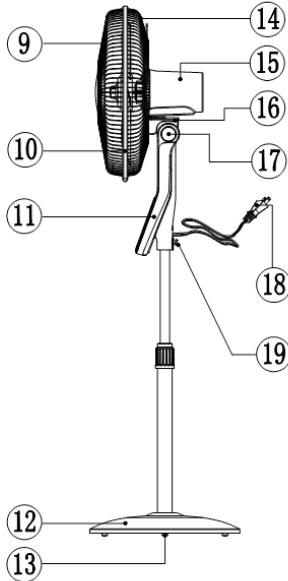
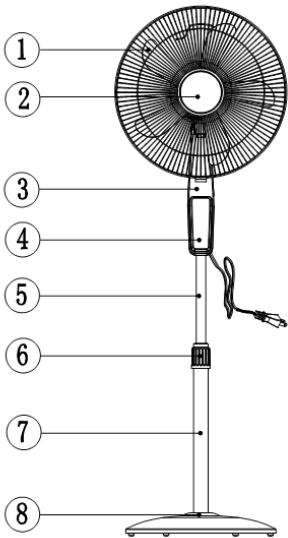
Applies for Telecom land lines in Germany.

Always keep the serial number of the product and appliance/model name at hand before calling. You may find these information on the type label of the appliance.

**WARNING!**

Repairs and maintenance shall be carried out only by trained specialists (e.g. an authorized Fakir service center). Use genuine Fakir replacement parts for these procedures. Appliances that are repaired by unauthorized persons or that are not maintained properly pose a risk for the user.

Scope of delivery



- 1. Blade
- 2. Front guard cover
- 3. Front case
- 4. Touch panel control
- 5. Adjustable pod
- 6. Rod fixing ring nut
- 7. Pillar
- 8. Base ring

- 11. Back cover
- 12. Base
- 13. Balance weight
- 14. Rear guard
- 15. Rear motor cover
- 16. Flexed rack
- 17. Side cover
- 18. Power cord
- 19. Floor fixing screw
- 20. Remote control (no illustration)

Technical information

premium | VC 46 S

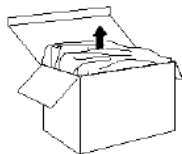
Article number	69 63 009
Colour	black
Voltage	220 V / 50 Hz
Maximum power consumption	60 W
Grille diameter	450 mm
Diameter of blades	390 mm
Speeds	3
Oscillates up to approx.	90° (horizontal)
Measurement W x D approx.	110-150 x 41 x 45 cm
Weight	6,5 kg
Remote control batteries	CR 2025 / 3 V

Information for fans according the requirement of Commission Regulation (EU) No 206/2012 implementing Directive 2009/125/EC in order to establishing eco design requirements for room air conditioners and comfort fans.

Model	premium VC 46 S		Article-no. 69 63 009 black
Description	Symbol	Value	Unit
Maximum fan flow rate	F	50,4	m ³ /min
Fan power input	P	55,5	W
Service value	SV	0,91	(m ³ /min)/W
Standby power consumption	PSB	0,20	W
Seasonal electricity consumption	Q	17,98	kWh/a
Fan sound power level	LWA	63	dB(A)
Maximum air velocity	c	2,7	meters/sec
Contact: Fakir Hausgeräte GmbH Industriestr. 6 71665 Vaihingen / Enz +49 (0) 7042/912-0 E-Mail: info@fakir.de	According IEC 60879		

Unpacking

Unpack the appliance and check the contents for completeness (see „scope of delivery“). If you notice any transportation damage, please contact your dealer immediately.



Note!

Keep the packaging material for storage or transfer of the appliance (e.g. changing household, service operations).

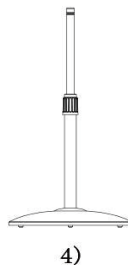
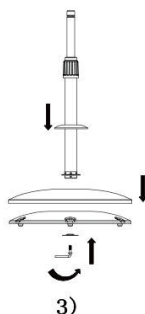
Warning!

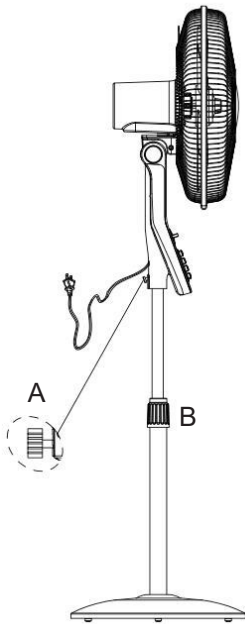
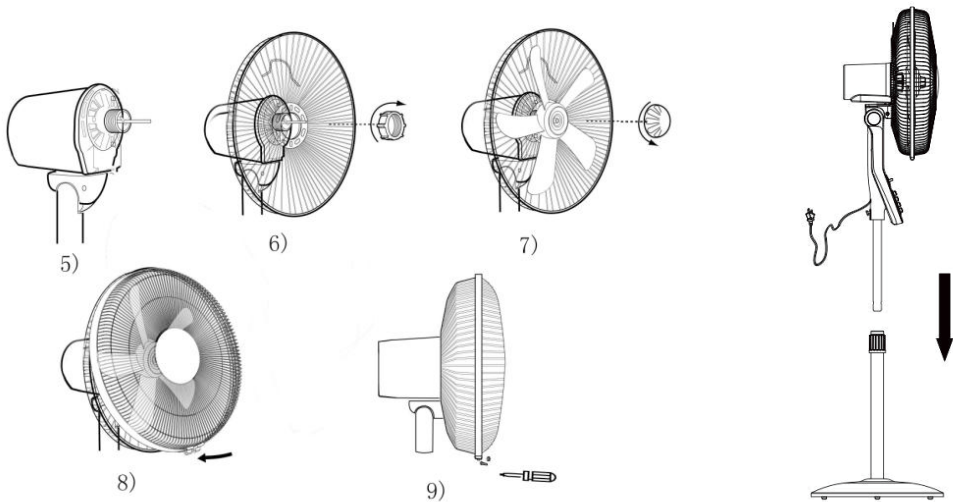
Never use a faulty appliance.

Assembly



- Take out the pillar from the packing, then loosen the rod fixing ring nut and L screw in counterclockwise direction.
- Install the base ring onto the pillar and then tighten the rod fixing ring nut on the top of the pillar.
- Fix the base onto the balance weight firmly, then place the iron ring under the weight and fasten the pillar, base, balance weight and iron ring with the L screw.
- The completed base should be placed on stable and even floor.





- Loosen the rear guard lock in counterclockwise direction
- Install the rear guard onto the motor front and tighten the rear guard lock in clockwise direction. Make sure the rear guard handle is located at 12 o'clock position.
- Install the blade onto the motor shaft and then fasten the blade screw cap in counterclockwise direction.
- Fit in the front guard coupled with the rear guard and ensure that the locking point of the grille hoop remains at 6 o'clock position.
- Ensure the edges of the front guard and rear guard have been fitted in the grille hoop and fasten the locking with a screwdriver.
- Install the upper fan onto the adjustable rod and fasten the floor fixing screw (A). The installation is completed.
- To adjust the height you may loosen the rod fixing ring nut (B) and adjust the upper fan to your desired height level and tighten the rod fixing ring again.



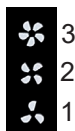
CAUTION!!

Do not place the appliance directly next to any heat sources and avoid exposure to direct sunlight. Heat may cause damage to the cooling fan.

On / off

The fan works in a low mode when you press the ON/OFF key once. All the functions are closed when press the key again, the corresponding indicator light is switched on or off simultaneously.

Speed selection



The symbols on the buttons are showing the different wind level status.

Button 1: Low wind speed

Button 2: Medium wind speed

Button 3: High wind speed

Mode



Press the "Mode" button until the required mode is set. The mode symbol will light blue.

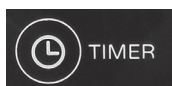
In the natural mode (tree symbol) you may additionally choose between the three wind level status.

Oscillation



Press the "Swing" button to activate the oscillation.

Timer



Press the "Timer" button to activate timer sequence from 0.5 hrs to 7.5 hrs. Each time this button is pressed, the timer goes up by 0.5 hrs, 1h, 2 hrs and 4 hrs increments up to 7.5 hrs. For each function, the corresponding indicator light will be switched on or off.

Remote control



All functions can also be operated via the remote control. Due to the magnetic contact the remote control can be attached directly to the telescopic tube.

Cleaning

**WARNING!**

Switch off and unplug the appliance before cleaning. This will prevent the appliance from accidentally being switched on.

**CAUTION!**

Do not use cleaning solutions, abrasive cleaners or alcohol. This would damage the housing.

Make sure the fan is switched off when you are ready to clean. To dismount follow the reverse process in the installation section.

Clean the blades and grilles with a moist cloth and dry thoroughly before reassembling. Dust accumulations inside the appliance can also be removed with a vacuum cleaner or by blowing with compressed air. Protect from dust during storage.

Appliances that have not been in use for an extended period of time must be checked by a trained technician before being put back in operation. The same applies if the appliance shows dirt on the inside.

Dear Customer,
our products are subjected to stringent quality controls.
If this appliance should nevertheless fail to function properly,
this is a matter of regret for us. Before contacting our Customer Services, check to see if you can eliminate the problem yourself.



Warning!

Turn off the appliance and unplug it before troubleshooting after cooling period. Thus, you may prevent unintentional operation of the appliance.



Information!

Please contact our Hotline first, if you cannot troubleshoot a problem by yourself or in case of an intentional product return.

Hotline

01805 325474

18 Cent / minute

Applies for Telecom land lines in Germany.

Before calling, always have

the 7-digit product number with appliance/model name, e.g. **69 63 009** and the date of production, e.g. **2018-05**, (you may find these information on the type label of the appliance.) or the 7-digit spare part number at hand.



Attention!

Repairs and maintenance shall be carried out only by trained specialists (e.g. an authorized Fakir service center). Use genuine Fakir replacement parts for these purposes. Appliances that are repaired by unauthorized persons or that are not maintained properly pose a risk for the user.

Problem	Probable Cause	Remedy
Appliance does not operate	Plug is not inserted or the appliance is not switched on.	Insert the plug into a mains socket and switch on the appliance. Call service hotline.
	There is no power in the socket.	Test the appliance at another socket which you are sure carries current.
	Power cord is damaged.	Have the power cord replaced by Fakir Customer Services.
No oscillation	Oscillation is not switched on. Motor or gear unit is defective.	Switch on oscillation Call service hotline.
Appliance is unusually loud	Foreign particles may be stuck	Remove foreign particles.



When the cooling fan has reached the end of its service life, especially in the event of malfunctions, render the appliance unserviceable by first unplugging and then cutting the power cord.

Dispose of the appliance in accordance with the applicable environmental regulations for your country.

Do not dispose of electrical equipment with the household refuse.

The packaging of the appliance is made of recyclable materials. Sort the packaging material and recycle accordingly.

For information about recycling, please contact your local authorities or your retail dealer.

Unserviceable electrical and electronic appliances and batteries contain hazardous substances, which were previously necessary for the proper functioning and safety of the appliances.

Never dispose of unserviceable appliances or batteries with the household refuse!

In household refuse, or if handled incorrectly, these substances are hazardous to human health and the environment.

Unserviceable electrical and electronic appliances and batteries often contain valuable materials.

Dispose of batteries separately!

Make use of your local recycling facilities for recycling of electrical and electronic appliances and batteries.

This appliance fulfills the requirements of the 2012/19/EU – WEEE Directive

We offer a warranty under the following conditions for this appliance:

1. Your reseller's residential address / company address shall be located in the EU or the appliance shall be purchased from an authorized reseller in Germany.
2. We guarantee to ensure that you may send the appliance to us free of charge and to repair the faults which have been reported within 24 months due to material or assembly errors that occur within 24 months (12 months for industrial and professional uses).
Proper use of the appliance is a pre-requisite for fulfilling the warranty obligation. The warranty period begins with the date of sale.
3. Parts included in natural wear parts (drive belt, batteries, brushes, filters) are not covered under warranty.
4. Warranty claims shall be void in case of intervention or repair by persons who are not authorized us. In addition, aftermarket spare parts or accessories shall not be installed.
5. Warranty service consists of repair or replacement of defective parts. On-site repairs may only be requested for fixed large appliances. In order to document warranty claims, it is necessary to present the invoice or voucher with the date of purchase, stamp and signature from the dealer.
6. If the repair operation fails and the fault or defect can not be remedied after service, the appliance shall be replaced with an equivalent appliance. If a repair or replacement is not possible, you are entitled the right to return the appliance and to demand a refund of the sales value of the appliance. A fee may be requested for the period of use in case of a request for an exchange or refund of the sales value.
7. Warranty services do not cause an extension of the warranty period or start of a new warranty period. The warranty period for the parts installed inside the appliance ends with the end of the total warranty period of the appliance.
8. Contractual or statutory clauses for repair of faults remain in effect regardless of warranty terms.

Applies as of July 1st, 2017

Fakir Hausgeräte GmbH

Industriestraße 6

D-71665 Vaihingen / Enz

Postfach 1480

D-71657 Vaihingen / Enz

Tel.: +49 7042 / 912-0

Fax: +49 7042 / 912-360

www.fakir.de

info@fakir.de



© 2018 Fakir Hausgeräte GmbH
Rights to make changes are reserved.
Subject to revision
69 63 994 - 9811 en